

# Te-palvelujen järjestämisvastuun siirto 2025

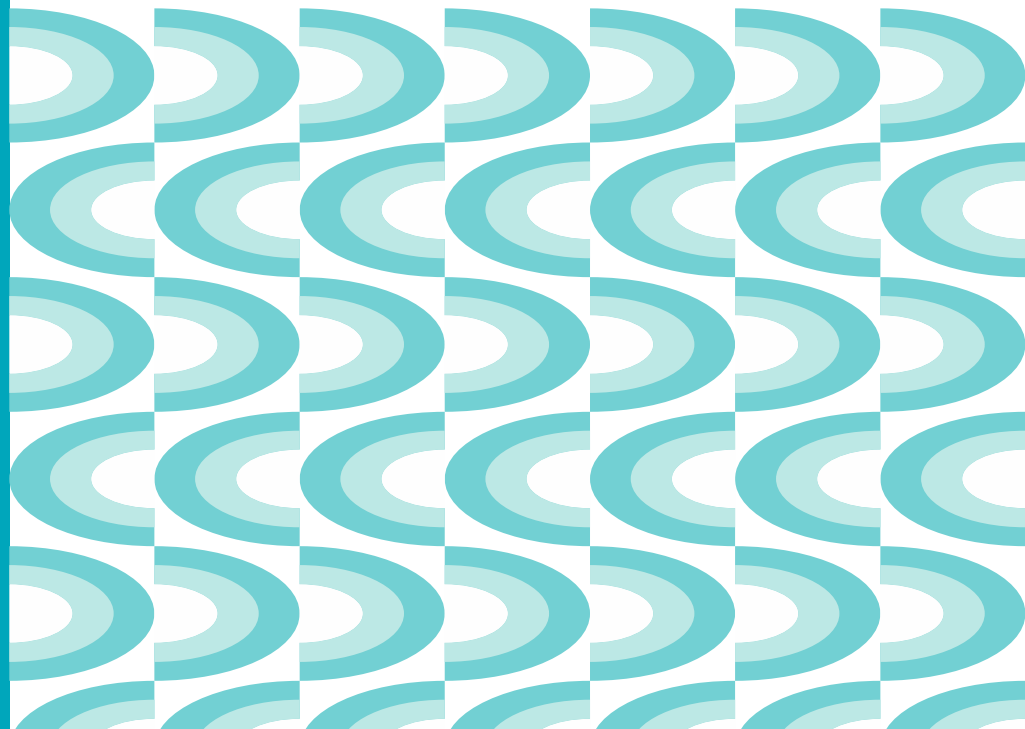
Järjestämisvaihtoehtojen vertailu

Kaupunginhallitus, iltakoulu 30.1.2023

Sirkka Riikonen, Kristiina Soots



Järvenpää



- Kuntalain 9 §:n ja sen perustelujen mukaan kunta voi tuottaa järjestämisvastuulleen kuuluvat palvelut **itse tai yhteistoiminnassa muiden kuntien kanssa.**
- Kunta ja kuntayhtymä **voisi myös hankkia tehtävien hoidon edellyttämiä palveluja sopimukseen perustuen muulta palvelujen tuottajalta.**
- Merkittävää julkisen vallan käyttöä ei voi hankkia ulkopuoliselta toimijalta (perustuslain 124 § perusteella). Tällaisia ovat esim. työllistymissuunnitelmien laatiminen, työnhakukeskustelut ja työttömyysturvan käsittely sekä siirtyviin tehtäviin liittyvät lakisääteiset päätökset.
- Kunnan tehtävien hoidon edellyttämien palvelujen tuottamisen vaihtoehtoina ovat siten tuottaa palvelu itse, perustaa kuntayhtymä, sopia tuottamisesta yhteistoiminnassa toisen kunnan tai kuntayhtymän kanssa, perustaa tai olla osakkaana osakeyhtiössä tai muussa yksityisoikeudellisessa yhteisössä ja hankkia palvelu valtiolta, muulta julkisyhteisöltä tai yksityiseltä palvelujen tuottajalta.

*Julkisten työvoima- ja  
yrityspalvelujen  
järjestämisvaihtoehdot 2025*

- Palvelujen tuottamiselle on runsaasti variaatioita: Järjestämisvastuullinen taho voi tehdä sopimuksia palvelujen tuottamisesta esimerkiksi kunnan tai kuntayhtymän kanssa.
- Kuntalain säännökset eivät näyttäisi asettavan esteitä sille, että esimerkiksi kuntayhtymä tekee jäsenkuntansa kanssa sopimuksen tiettyjen, sopimuksessa määriteltyjen palvelujen tuottamisesta

*Julkisten työvoima- ja  
yrityspalvelujen  
järjestämisvaihtoehdot 2025*

# Yksi valintaan vaikuttava asia: Asiakastietojen näkyvyys

- Kunnalla tai työllisyysalueella on järjestämisvastuun kautta lakisääteinen tehtävä oman alueensa työnhakija-asiakkaisiin.
- Asiakastietojen käyttö perustuu lakisääteiseen tehtävään. Tietosuoja-asetuksessa mainittu ”tarve yleistä etua koskevan tehtävän suorittamiseksi tai rekisterinpitäjälle kuuluvan julkisen vallan käyttämiseksi (GDPR, 6 artikla 1 kohta c ja e alakohta)” pitäisi määritellä kansallisessa lainsäädännössä. Jos edellä olevia yleisen edun mukaisia käyttötarkoituksia ei ole määritetty, asiakastietojen käsittelyn tulee perustua aina lakisääteisiin tehtäviin.
- **Laki ei määrittele mahdollisuutta kohdistaa työnvälitystä, kohdistaa palvelutarjontaa tai muita toimenpiteitä järjestämisvastuualueen ”rajojen” yli (asiakastietoja hyödyntäen).**
  - Lakiesityksessä määritellään yksityiskohtaisempia käyttötarkoituksia esim. rekrytointikokeiluihin, työllistymistä tukeviin palveluihin, palkkatukeen ja työllistämisen tuen edellytysten selvittämiseen ja työnantajan tarvitsemiin tietoihin liittyen. Lisäksi määritellään mahdollisuus tehdä työvoimakoulutusten opiskelijavalintaa yhteistyössä esim. oppilaitosten kanssa.
- Työnantajien tieto- ja neuvontapalvelujen alueellista sidonnaisuutta ei ole avattu lakiesityksessä. Oletettavaa on, että tietojen näkyvyys menee nykyisten kuntakokeilujen mallin mukaan, jossa kaikilla työvoimaviranomaisilla on jatkossakin pääsy koko maan työnantajien asiakastietoihin.
- **Tämä tarkoittaisi sitä, että kunta/työllisyysalue näkisi vain omat työnhakija-asiakkaansa, mutta kaikki seudun työnantajien tiedot.** Tämä asettaa merkittäviä haasteita työllisyysalueiden yritysyritysmallille, jolla pyritään edistämään työnhakijoiden työllistymistä.
- **Toimivan alueellisen palveluiden tarjoamisen ja työnantajapalvelun toimimiseksi,** asiakastiedot ovat keskeisessä asemassa. Jos asiakastiedot näkyvät vain järjestämisvastuulliselle viranomaiselle, pitäisi työnantajien asioida useiden viranomaisten kanssa saadakseen työvoimaa koko alueen työnhakijoista.

# Esimerkki: Työllisyysalueen ja työllisyysalueen kunnan roolin ja liikkumatilan tulkintaa

## Kunnan A lisäsatsaukset ja tavat:

Viranomaistyön vahvistaminen mahdollista yli työllisyysalueen perustason. Esimerkiksi pienemmät asiakassalkut henkilöasiakastyössä.

Kunnan koordinoimat työllistymistä tukevat palvelut asukkailleen. Esimerkiksi hankinta, omatuotanto, toiminnan avustaminen.

Mahdollisuus hyödyntää alueen koordinoimia palveluita, jos kustannuksista sovitaan niin.

## Kunnan B lisäsatsaukset ja tavat:

Voivat poiketa kunnan A lisäsatsauksista tai niitä ei ole pakko tehdä ollenkaan.

Liikkumatiila voi olla myös toimintatapa: Työllisyysalueen kanssa sopimalla kunnan asukkaille esimerkiksi eri kärkipalvelut kuin kunnan A asukkaille. Yhdenvertaisuuden varmistaminen voi rajata tätä liikkumatilaa, muttei estää kokonaan, jos perustaso on alueen sisällä yhdenvertainen.

## Työllisyysalue:

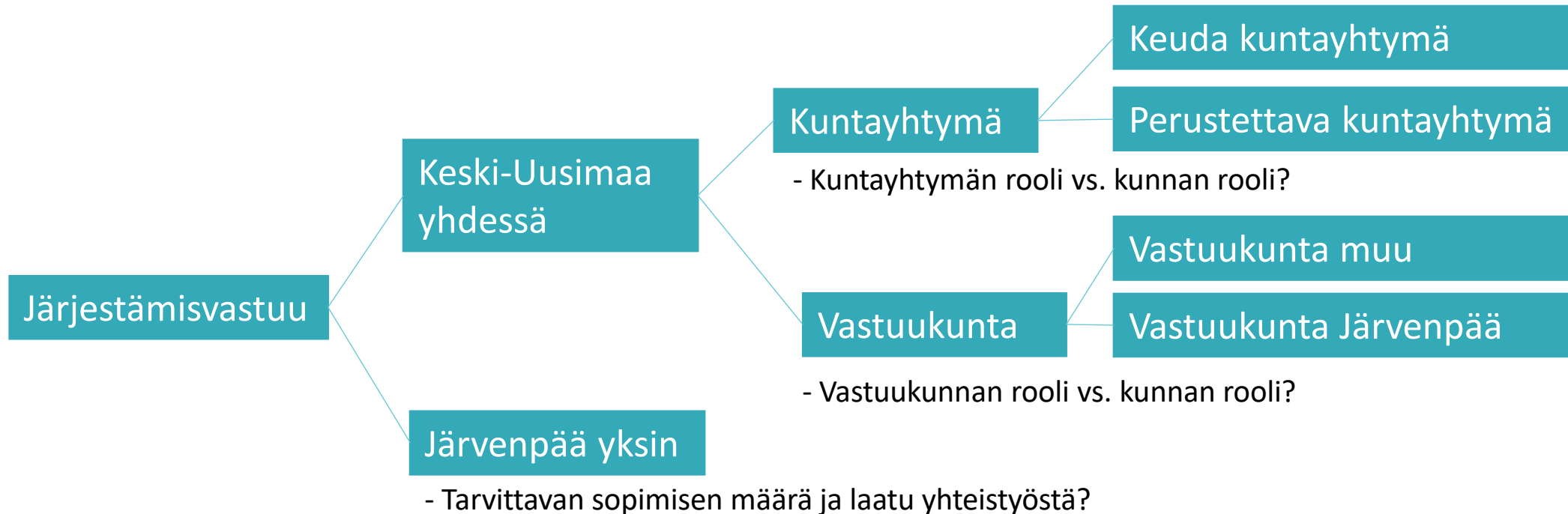
Kaikille yhteinen "lakisääteinen" perustaso palveluissa ja sen määrittely yhdessä kuntien kanssa. Kunnilla voi olla rooli perustason tuottamisessa, vaikka se olisi viranomaistyötä, jos niin sovitaan.

Keskitettyt palvelut ja kokonaisuuden koordinaatio.

- Työllisyysalue on järjestämisvastuullisena vastuussa palveluiden yhdenvertaisesta saatavuudesta sekä toiminnan laillisuuden valvonnasta. Sen vastuulla on määrittää palveluille perustaso ja tuotantotavat.
- Työllisyysalue voi määrittää tasoja yhdessä kuntien kanssa, jotka rahoittavat alueen toimintaa.
- Yhdenvertaisuus ei sulje pois sitä, että työllisyysalueen kuntien palvelukokonaisuudet eroaisivat toisistaan. Edellisellä sivulla esitetyn mukaisista kunnilla on monia mahdollisuuksia tuottaa määritellyn perustason päälle niin viranomaistoimintaa kuin "lakisääteisiä" palveluja. Työllisyysalue toimii alustana näille satsauksille.
- Työllisyysalue mahdollistaa kuntien välillä joustavan yhteistyön lisäsatsauksissa ja toimintatapojen kehittämisessä. Työllisyysalue voi ottaa myös parhaat tavat toimia osaksi omaa toimintaansa yhteisellä päätöksellä.
- Työllisyysalueen ei siis tarvitse tarkoittaa täydellistä sen alueen kuntien tasapäästämistä yhdenvertaisuuden nimissä.
- Edellisellä sivulla on esitetty kuntien mahdollisuudet niin viranomaistyön kuin palveluiden tuottamiseen. Vaikka kunta siirtäisi järjestämisvastuun sopimuksella työllisyysalueelle, se voi edelleen sopia minkä tahansa osan tuottamisesta asukkailleen haluamallaan tavalla, kunhan palveluiden yhdenvertainen saatavuus "perustason" osalta ei vaarannu.

# Järjestämisvastuun vaihtoehdot

Seuraavissa dioissa vertaillaan vaihtoehtoja Keski-Uudenmaan kunnat ja Keudan koulutuskuntayhtymä järjestäjinä.



- **Keski-Uusimaa ja Keuda –vaihtoehdot samankaltaisia monelta osin.** Keuda –vaihtoehdon voi nähdä Keski-Uusimaa –vaihtoehdon yhtenä skenaariona.
- **Molemmissa vaihtoehdoissa hyötyä suuresta alueen koosta,** verrattuna yksittäisiin kuntiin. Tästä on lähtökohtaisesti hyötyä etenkin asiakasvaikutusten ja toimintavarmuuden kannalta.
  - **Työnantajapalvelu:** Kaikki asiakastieto näkyy järjestämisvastuullisella taholla, joten alueen työnantajien palvelussa voidaan tarjota tasapuolisesti koko alueen työnhakijoita sekä työvoimakoulutuksia monipuolisesti työnantajille.
  - **Henkilöpalvelu:** Suuri asiakasmassa mahdollistaa erikoistuneemman palvelun tarjoamisen henkilöasiakkaille huomioiden tämän palvelutarpeet ja taustan.
  - **Henkilöstö:** Suuri toimija on houkuttelevampi työnantaja ja mahdollistaa erikoistuneemmat työnkuvat.
  - **Yhdyspinnat:** Yhdyspintojen määrä on vähäisempi ja niitä voidaan koordinoida keskitetymin. Tämän pitäisi näkyä parempana ekosysteemin/muun palveluverkoston hyödyntämisenä.
- **Molemmissa vaihtoehdoissa haasteena** on ohjauksen ja johtamisen karkaaminen kunnista työllisyysalueella.
- **Keskeisimmät erot** vaihtoehdoissa ovat se, että Keuda on jo olemassaoleva kuntayhtymä ja koulutuksenjärjestäjä sekä alueelliset erot.
  - Keuda –vaihtoehto tarkoittaa kuntayhtymää työllisyysalueeksi.
  - Keuda –vaihtoehdossa haasteena on suhde muihin koulutustoimijoihin ja palveluntuottajiin, jos oma tuotanto korostuu.
  - Keuda –vaihtoehtoon ei kuulu Hyvinkää.
  - Keski-Uusimaa –vaihtoehdossa avoimia kysymyksiä ja siten mahdollisuuksia järjestäytymiseen on enemmän.
- **Yksittäinen kunta** järjestämisvastuullisena vaihtoehdossa korostuu vallan (toiminnan johtaminen, ohjaus sekä rahoitus) ja vastuun (työmarkkinatuen maksuosuus) pysyminen samoissa käsissä.

## *Järjestämisvaihtoehdosta riippumattomia seikkoja*

## Keski-Uusimaa järjestäjänä

### Hallintomuoto (organisoituminen)

#### Vahvuudet

- Sijaitsee yhden hyvinvointialueen alueella, hyvinvointialueeseen vaikuttaminen helpompaa
- Yhteinen järjestämisvastuu tarjoaa pysyvän kehikon asioista sopimiseen verrattuna yksittäisiin sopimuksiin

#### Heikkoudet

- Yhteistoiminnan ohjauksen haasteet
- Ei selkeää keskuskaupunkia, joka olisi muita suurempi ja siten johtaisi valmistelua ja olisi selkeä alueen veturi ja vastuukunta

#### Mahdollisuudet

- Toimijana suuri
- Neuvottelukumppani yhteistyössä pks-kaupungeille, jolloin työssäkäyntialueella toimiva työnvälitys ja palvelut kokonaisuudessaan.

#### Uhkat

- Mikäli johtamista ja prosessia ei määritellä tarkasti, on malli vaarassa epäonnistua jo valmistelun/sopimisen/neuvottelun yhteydessä.

## Keuda järjestäjänä

#### Vahvuudet

- valmis organisaatio, joka voi ottaa valmistelun vastuulleen

#### Heikkoudet

- Hyvinkää ei mukana.
- Verrattuna Keski-Uudenmaan työllisyysaluevaihtoehtoon Keuda sijaitsee kahden hyvinvointialueen alueella. Tämä vaatisi lisätyötä suhteessa hyvinvointialueisiin. Tämä on kuitenkin marginaalinen kysymys työllisyysaluekokonaisuuden kannalta resurssien näkökulmasta.

#### Uhkat

- Kuntayhtymäsopimuksen avaaminen ja määrittäminen uuteen tehtävään osalla nykyisestä omistus pohjasta epäonnistuu



	Keski-Uusimaa	Keuda
<b>Omistajaohjaus, johtaminen</b>	<p><b>Mahdollisuudet</b></p> <ul style="list-style-type: none"> <li>Vastuukuntamalli mahdollinen</li> <li>Kunnat tasaveroisia, ei selkeää keskuskaupunkia, yhteistyö on aitoa</li> <li>Paikallistuntemusta on mahdollisuus hyödyntää aidolla yhteistyöllä</li> </ul> <p><b>Uhkat</b></p> <ul style="list-style-type: none"> <li>Kuntien rooli viranomaistyössä ja palveluissa jää minimaaliseksi, jos alueen roolista tehdään suuri</li> <li>Haaste omistajaohjauksen onnistuminen</li> <li>Paikallistuntemus jää heikoksi, mikäli kaikki hoidetaan keskitetysti vastuukunnasta käsin.</li> </ul>	<p><b>Mahdollisuus</b></p> <ul style="list-style-type: none"> <li>Olemassa oleva kuntayhtymä</li> </ul> <p><b>Uhkat</b></p> <ul style="list-style-type: none"> <li>Vain kuntayhtymämalli mahdollinen</li> <li>Keudan itseohjautuvuus vaarantuu, jos kunnat haluavat sen nykyistä tiukempaan omistajaohjaukseen uuden tehtävän myötä</li> <li>Koulutustehtävän ohjaustarve pienempi kuin työllisyystehtävässä, jossa työttömyysturvan maksuosuus luo paineen tiukkaan ohjaamiseen, Keudan itsenäinen asema voi kaveta tämän takia.</li> </ul>
<b>Kustannusten hallinta</b>	<p><b>Vahvuudet</b></p> <ul style="list-style-type: none"> <li>Alue hyötyy rahoituksen uudistumisesta – resurssit uudistaa palveluita suuresti menettämättä nykyisen keskitetyn mallin hyötyjä</li> </ul> <p><b>Heikkoudet</b></p> <ul style="list-style-type: none"> <li>Työttömyysturvan maksuosuus jää eri taholle kuin palveluiden tarjoaminen ja koordinointi</li> </ul> <p><b>Uhkat</b></p> <ul style="list-style-type: none"> <li>Työllisyysalueesta tulee liian itsenäinen suhteessa kuntiin</li> <li>Kustannuksiin ei voi vaikuttaa. Maksajan rooli.</li> <li>Työttömyysturvan maksuosuus irrallaan järjestämisvastuusta</li> </ul>	<p><b>Mahdollisuudet</b></p> <ul style="list-style-type: none"> <li>Mahdollisuus käyttää organisaation sisällä laajasti eri rahoituskanavia ja kehittää omaa toimintaa</li> </ul> <p><b>Uhkat</b></p> <ul style="list-style-type: none"> <li>Työttömyysturvan maksuosuus irrallaan järjestämisvastuusta</li> </ul>

**Palvelujen tuottaminen****Vahvuudet**

- Onnistuessa suurempi alue on parempi asiakkaille
- Alue on tarpeeksi suuri erikoistuneisiin palveluihin ja viranomaistyöhön
- Yhteinen koordinaatio palveluissa, verkoston palveluiden tehokas hyödyntäminen
- Asiakkaiden palveluiden saamisen ja toiminnan kehittämisen kannalta erinomainen vaihtoehto kokonsa ja resurssiensa puolesta

**Mahdollisuudet**

- Toiminta ei kiinni yksittäisistä henkilöistä ja heidän osaamisestaan
- Kuntien rooli onnistuessaan hyvä ja monipuolinen; ohjausvaikutus myös omalla palvelutuotannolla.
- Kunnat tasakokoisia; aitoa yhteistyötä
- Neutraalimpi toimija suhteessa koulutuksenjärjestäjiin ja muihin palveluntuottajiin

**Uhkat**

- Talouden kiristyessä palvelut voivat vähetä myös työllisyysalueella
- Viestintä sekavaa, jos valitaan pitkälle sopimukseen perustuva toimintamalli (kevytmalli) ja jos kuntien ja työllisyysalueen roolit ovat päällekkäisiä eikä viestinnässä onnistuta

**Vahvuudet**

- Onnistuessa suurempi alue on parempi asiakkaille
- Alue on tarpeeksi suuri erikoistuneisiin palveluihin ja viranomaistyöhön
- Asiakkaiden palveluiden saamisen ja toiminnan kehittämisen kannalta erinomainen vaihtoehto kokonsa ja resurssiensa puolesta
- Keudan koulutukset osaksi työvoimaviranomaisen toimintaa
- Keuda voi tuoda lisäarvoa palvelutuotantoon oman osaamisensa myötä

**Heikkoudet**

- Suhde muihin koulutustoimijoihin, jos yksi koulutustoimija työllisyysalue, jolla valtaa suhteessa heihin.

**Mahdollisuudet**

- Mahdollistaa laajan oman palvelutuotannon osana kuntayhtymää tai sen sidosyksiköissä
- Keudan nykyisen toimipisteverkoston hyödyntäminen

**Uhkat**

- Muiden koulutustoimijoiden ja palveluntuottajien edellytykset toimia heikkenee, jos asiakkaita, palveluita ja rahoitusta suunnataan omaan toimintaan – pidemmällä aikavälillä alueen koulutus- ja palvelutarjonta heikkenee muiden toimijoiden supistaessa toimintaa? kilpailuneutraliteetti vaarantuu
- Keudan nykyinen hyvä koulutustoiminta sotkeutuu uuden tehtävän myötä, rahoitusperiaatteet/tarve ohjaukseen on erilainen

	Keski-Uusimaa	Keuda
<b>Henkilöstö</b>	<p><b>Uhkat</b></p> <ul style="list-style-type: none"> <li>Ei-houkutteleva työnantaja nykyisille valtionhallinnon työntekijöille (yksin järjestävälle kunnalle erityisen haasteellinen tilanne)</li> <li>Osaavan henkilöstön työvoimapula ja rekrytointivaikeudet</li> </ul>	<p><b>Uhkat</b></p> <ul style="list-style-type: none"> <li>Ei-houkutteleva työnantaja nykyisille valtionhallinnon työntekijöille</li> <li>Osaavan henkilöstön työvoimapula ja rekrytointivaikeudet</li> </ul>
<b>Henkilöasiakasnäkökulma</b>	<p><b>Vahvuudet</b></p> <ul style="list-style-type: none"> <li>Asiakkaille selkeä kokonaisuus, edellyttäen, että palvelut löytyvät ”yhden luukun takaa”</li> </ul> <p><b>Mahdollisuudet</b></p> <ul style="list-style-type: none"> <li>Huomioida heikommassa asemassa olevat henkilöasiakkaat ja tehdä yhteistyötä hyvinvointialueen kanssa, kun sama alue</li> </ul>	<p><b>Vahvuudet</b></p> <ul style="list-style-type: none"> <li>Asiakkaille selkeä kokonaisuus, edellyttäen, että palvelut löytyvät ”yhden luukun takaa”</li> </ul> <p><b>Uhkat</b></p> <ul style="list-style-type: none"> <li>Kuntakokoonpanosta riippuen mahdollinen jakautuminen kahdelle hyvinvointialueelle, joka lisää vaikeusastetta suhteessa heikommassa asemassa oleviin asiakkaisiin</li> </ul>
<b>Työnantaja-asiakasnäkökulma</b>	<p><b>Vahvuudet</b></p> <ul style="list-style-type: none"> <li>Asiakkaille selkeä kokonaisuus edellyttäen, että saadaan toimiva malli aikaiseksi</li> </ul> <p><b>Uhkat</b></p> <ul style="list-style-type: none"> <li>Palveluprosessi ei ole selkeä, työnantajilla oltava yksi paikka, josta palvelua saa</li> </ul> <p>molemmissa vaihtoehdoissa järjestäjän on tunnettava paikallinen yritys kenttä ja palveltava E-asiakasta vaikuttavasti</p>	<p><b>Vahvuudet</b></p> <ul style="list-style-type: none"> <li>Keudassa yhdistyy nykyinen TE-toimiston ja sen oma työnantajapalvelut</li> <li>Työnantajille vahva toimija (ei kuitenkaan yksi toimija alueella, koska muille koulutus- ja muille toimijoille jää omat työnantajapalvelunsa edelleen ja osa työnvälityksestä on yksityistä)</li> </ul>

# Järvenpää yksin

- Toiminta kaupungilla itsellään on helposti ohjattavissa ja kustannukset jaettavissa
- Nopea reagointi muuttuviin tilanteisiin
- Demokraattinen ohjaus suurempi kuin välillisesti työllisyysaluevaihtoehdossa
- Kunnan omat palvelut helppo asemoida ja tuottaa

- Selkeä kokonaisuus – riippuen sopimisen määrästä ja laadusta.
- Omissa käsissä mahdollistaa nopean reagoinnin ja suunnan muutokset tarvittaessa.
- Valta ja vastuu kustannuksista yksissä käsissä.

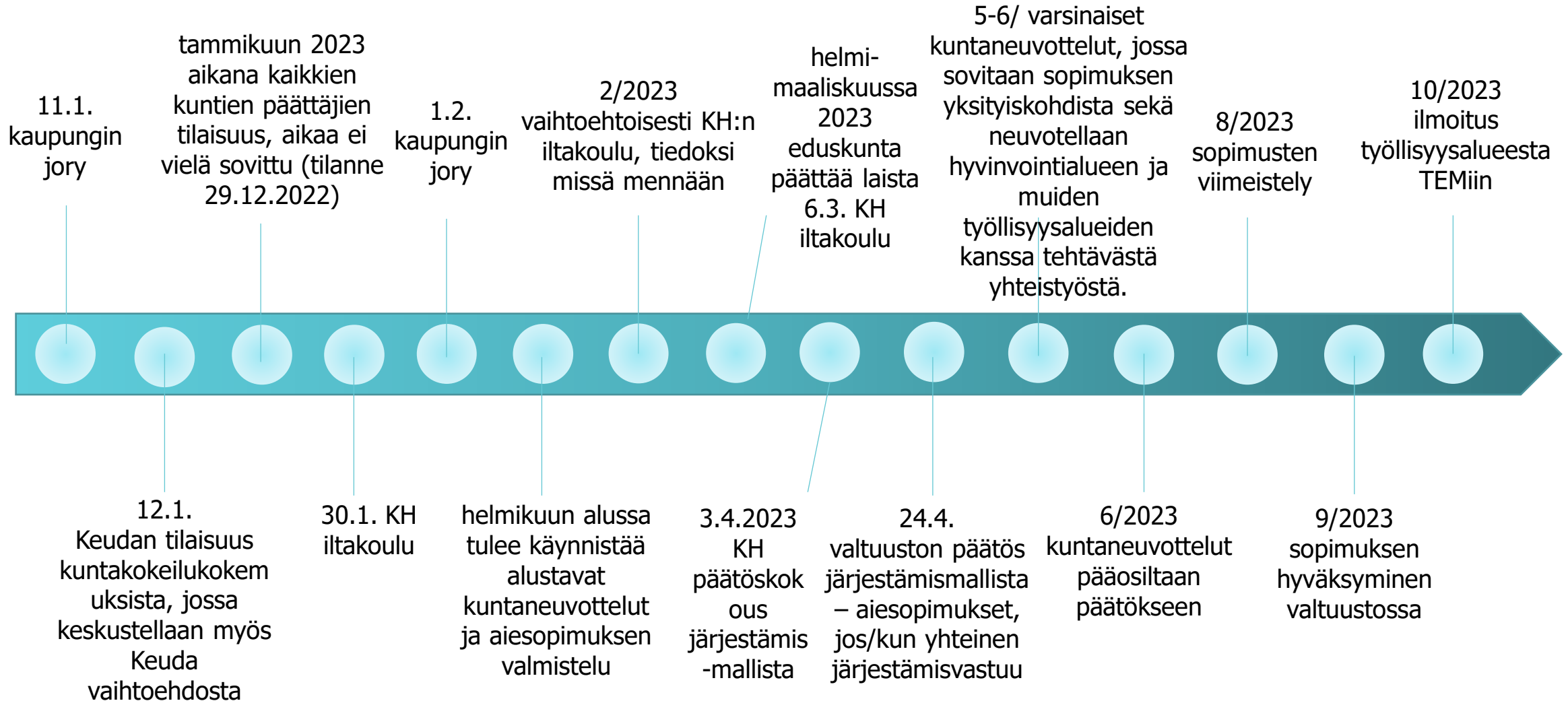
- Vaikka ylittää työvoimalle määritellyn alarajan, jää toiminta yksin tehdessä pieneksi ja haavoittuvaksi.
- Tarvitaan paljon sopimuksia ja sopimista – miten kokonaisuutta ohjataan ja kuinka kustannukset lopulta jakautuvat?
- Keskinäisen koordinaation tarve kuntaa laajemman asionti- ja työssäkäyntialueen takia suuri, jos halutaan hyödyntää laajempaa työllisyyspalveluekosysteemiä.
- Verrattuna keskitettyyn koordinaatioon ja tukipalveluihin hallintoon kuluu suhteessa enemmän resursseja.

- Työvoiman tarjoaminen Järvenpään yrityksille voi heikentyä, jos sopimukseen työnantajayhteistyöstä ei päästä.
- Hyvinvointialue yhdyspinnan koordinointi haastavaa, jos useita työllisyysalueita Keski-Uudellamaalla. Hyvinvointialue jyrää mallit eikä kuule toiveita.
- Mäntsälä ei löydä kumppaneita, määrätään Järvenpään yhteyteen.
- Järvenpää jää yksin pieneksi ja siten riippuvaiseksi muista, jos muut tekevät yhteisen työllisyysalueen.
- Henkilöstön saatavuus muodostuu ongelmaksi pienelle toimijalle, joka on riippuvainen yksittäisistä osaajista.
- Sopimisen määrä – erilaisia sopimuksia tarvitaan lopulta paljon.
- Pääkaupunkiseudun työssäkäyntialueen kanssa yhteistyöhön ei voi pienenä toimijana vaikuttaa.
- Mikä on todellinen liikkumatila yksittäisenä kuntana? Mikä voi olla kunnianhimon taso?

- 1/23 lopulla saadaan perustuslakivaliokunnan lausunto lakiesityksestä (kuulemiset viikolta 3 alkaen)
- **mikäli lakiesitys etenee**, kuntaneuvottelut tulisi voida käynnistää heti
- linjattavaksi, mikäli lakiesitys etenee:
  - **peruslinjaus siitä, lähdetäänkö valmistelua edistämään yksin vai yhdessä?**
  - **mikäli yhdessä, kumpaa järjestämisvaihtoehdoista lähdetään ensisijaisesti edistämään?**
    - mikäli molempia järjestämisvaihtoehtoja valmistellaan samalla volyymillä, tulee olla kaksi eri valmisteluryhmää, joka tuplaa valmistelutyön, tällöin muodostuisi myös kaksi alustavaa aiesopimusta
- Varauduttava lisävalmistelijoiden rekrytointiin keväällä 2023
- Jos muutosvalmistelua ei resursoida tavoitteita vastaavasti, on vaarana tehtävän kriisiytyminen toiminnan alkaessa
- Lisätalousarvioesitys valmistelun resursoimiseksi?
  - valtion tuesta ei vielä varmuutta: rahoitusta haetaan, mikäli sitä tulee tarjolle

## *Pohdittavia kysymyksiä*

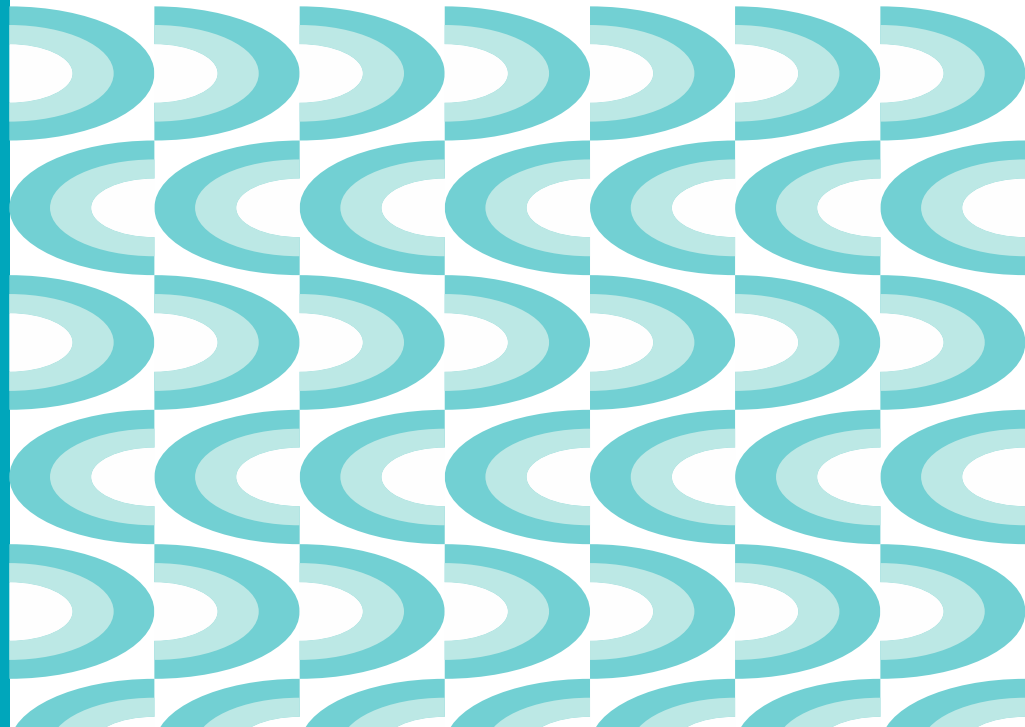
# 2023 aikataulutuksen runkoa, mikäli lakiesitys etenee



Tausta-aineistoja



Järvenpää



- Työllisyysalueen kuntien tulisi toimittaa työ- ja elinkeinoministeriölle **sopimus yhteisestä toimielimestä (vastuukuntamalli) tai kuntayhtymän perussopimus kahden viikon kuluessa sopimuksen hyväksymisestä.**
- Myös kunnan, joka järjestämisvastuulle säädettyjen edellytysten täytyessä päättäisi järjestää työvoimapalvelut itsenäisesti, tulisi toimittaa päätös asiasta työ- ja elinkeinoministeriölle kahden viikon kuluessa päätöksen tekemisestä.
- Kuntien tulisi toimittaa edellä mainitut sopimukset tai päätös kuitenkin viimeistään 31.10.2023.



Kuntayhtymän perussopimus. Perussopimuksessa on sovittava ainakin:

- 1) kuntayhtymän nimestä, kotipaikasta ja jäsenkunnista;
  - 2) kuntayhtymän tehtävistä sekä tarvittaessa 8 §:ssä tarkoitetun järjestämisvastuun siirtymisestä;
  - 3) yhtymäkokousedustajien tai yhtymävaltuuston taikka muun ylintä päätösvaltaa käyttävän toimielimen jäsenten lukumäärästä ja äänivallan perusteista;
  - 4) kuntayhtymän muista toimielimistä sekä niiden tehtävistä, päätösvallasta ja koollekutsumisesta;
  - 5) siitä, mikä kuntayhtymän toimielin valvoo kuntayhtymän etua, edustaa kuntayhtymää ja tekee sen puolesta sopimukset; [\(21.5.2021/419\)](#)
  - 6) jäsenkuntien osuudesta kuntayhtymän peruspääomaan ja varoihin sekä vastuusta sen veloista sekä muista kuntayhtymän taloutta koskevista asioista; [\(21.5.2021/419\)](#)
  - 7) kuntayhtymän hallinnon ja talouden tarkastuksesta;
  - 8) kuntayhtymästä eroavan jäsenkunnan ja toimintaa jatkavien jäsenkuntien asemasta;
  - 9) kuntayhtymän purkamisesta ja loppuselvityksen suorittamisesta;
  - 10) menettelystä, jolla kuntayhtymän alijäämä katetaan tilanteessa, jossa jäsenkunnat eivät ole hyväksyneet 119 §:n 2 momentissa tarkoitettua sopimusta kuntayhtymän talouden tasapainottamisesta;
  - 11) talouden ja toiminnan seurantajärjestelmästä ja raportoinnista jäsenkunnille.
- Perussopimuksessa voidaan myös sopia, että kuntayhtymän muun toimielimen kuin yhtymäkokouksen jäsenten ja varajäsenten tulee olla jäsenkuntien valtuutettuja ja että sopimuksessa määrätyissä asioissa päätöksen tekemiseen vaaditaan määräenemmistö.

## *Kuntalaki 56 §*

Sopimus yhteisestä toimielimestä

Yhteistä toimielintä koskevassa sopimuksessa on sovittava ainakin:

- 1) yhteisen toimielimen tehtävistä sekä tarvittaessa 8 §:ssä tarkoitetun järjestämisvastuun siirtymisestä;
- 2) yhteisen toimielimen kokoonpanosta ja muiden kuntien oikeudesta valita toimielimen jäseniä;
- 3) kustannusten perusteista ja jakautumisesta;
- 4) sopimuksen voimassaolosta ja irtisanomisesta.

Sopimuksessa voidaan myös sopia siitä, ettei vastuukunnan kunnanhallituksella ole oikeutta ottaa yhteisen toimielimen päättämää asiaa käsiteltäväkseen.

*Kuntalaki 52 §*